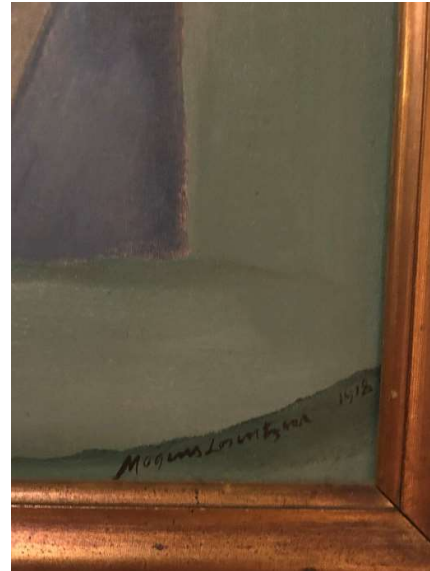




Mogens Lorentzens maleri af Frederik 7. og Grevinde Danner. Udført til Kino-palæet i 1918. Privatfoto.



Udsnit af maleriet.  
Yderligere gengivelser findes på [dnm.dk/presse](http://dnm.dk/presse)

## FORSVUNDET KUNSTVÆRK DUKKET OP

Ét af to forsvundne Grevinde Danner-kunstværker er fundet. Efter en efterlysning af værkerne blev Frederiksborg kontaktet angående Mogens Lorentzens maleri af Frederik 7. og Grevinde Danner. Museet bekræfter, at der er tale om det efterlyste maleri, som nu er fundet i privateje.

Det udløste en spændende henvendelse, da Frederiksborg i den forgangne weekend bad offentligheden om hjælp til at finde frem til to malerier. En privat ejer skrev til museet, at han havde Mogens Lorentzen-maleriet hængende på væggen. Frederiksborgs samlings- og udstillingschef, kunsthistoriker Mette Houlberg Rung har efterfølgende besigtiget værket, og der er tale om det efterlyste værk, bekræfter hun begejstret:

*"Der er uden tvivl tale om Mogens Lorentzen-maleriet. Motivet, Grevinde Danner, der ligger og læser avis, mens Frederik d. 7. fisker, er identisk med de sort-hvid-fotos, vi har af værket. Størrelsen på 80x100cm passer også – det samme gør materialet olie på lærred. Derudover er det signeret og har titlen Frederik VII monteret på rammen."*



Farverne overrasker kunsthistorikeren, men værket er præcis så stærkt og radikalt som Houlberg Rung havde håbet:

*"Maleriet er udført i afdæmpede farvetoner af grå, grøn og blå suppleret med enkelte stærke farver fx den røde sol. Det består af store farveflader, der støder op mod hinanden og fremstår meget enkelt og stærkt. Det er udført uden perspektiv – altså uden forgrund og baggrund – hvilket får figurerne til at virke nærmest udklippede. Det er et spændende værk, som er en vigtig brik i vores undersøgelse af, hvordan Danner er blevet fortolket af eftertiden. Det er moderne og satirisk og vidner om, hvordan avantgardekunstnere var optaget af Danner omkring 1920.*

Maleriets ejer har givet tilsagn om, at det må udstilles i særudstillingen om Grevinde Danner på Frederiksborg fra 1. maj og gengives i museets kommende bog. Udstillingen samler kunst, historiske genstande og dokumenter på tværs af 200 års danmarkshistorie og udfolder Grevinde Danners person og den måde, som Danner er blevet fortolket af eftertiden.

## Maleri overlevede sabotage

I jagten på værket havde museet fået oplyst, at værket i 1981, efter at være blevet solgt på auktion i 1944, skulle have fundet sin vej tilbage til Kino-palæet på Gl. Kongevej i København. Dette viste sig dog ikke at være tilfældet. Maleriets ejer fortæller nemlig, at værket har været i familiens eje siden 1944, hvor de købte det på auktion.

Værket hang i Kino-palæet fra 1918, hvor Lorentzen udførte det, frem til 1944, hvor biografen blev udsat for en sabotagehandling. Den tysksindede gruppe Schalburgkorpset sprængte to bomber i bygningen og lagde den i ruiner. Om værket allerede var taget ud af bygningen, eller det blev reddet ud, vides ikke endnu. Men det er sikkert, at der i efteråret 1944 fandt en auktion sted, hvor værket var sat til salg.

## Jomfru Louise Rasmussen drømmer mangler stadig

Det værk, der stadig er efterlyst, er en del af en serie på fem malerier, som kunstneren Jais Nielsen skabte fra 1917-19. Værket hedder *Jomfru Louise Rasmussen drømmer* og er fra 1919. Det menes ikke at have været udstillet siden Kunstnernes efterårsudstilling i 1919 og har altså været forsvundet i endnu længere tid end Lorentzen-værket.

Hvis man har viden om, hvor Jais Nielsens maleri befinder sig, eller måske er indehaver af andre kunstværker, der relaterer sig til Grevinde Danner, opfordres man til at kontakte Frederiksborg.

## Frederiksborg og Grevinde Danner

Den faste samling på Frederiksborg sætter ansigter på personer, der har formet Danmarks historie. Særudstillinger som *Danner af Danmark* bringer, på baggrund af forskning, ny viden om Danmarks historie. Udover at være en vigtig historisk person med plads i det danmarkshistoriske portrætgalleri på museet, havde Grevinde Danner et særligt forhold til Frederiksborg Slot, hvor hun søgte tilflugt sammen med Frederik 7. Parret var til stede på Frederiksborg Slot under den katastrofale brand, der ødelagde store dele af slottet i 1859.



## Presse og kontakt

For interviews med Mette Houlberg Rung og forskningschef Lone Kølle Martinsen, kontakt kommunikationschef Sara Juel Andersen på mail: [sja@dnm.dk](mailto:sja@dnm.dk) / telefon 29747553.

Pressebilleder findes på [www.dnm.dk/presse](http://www.dnm.dk/presse)

Henvendelser fra offentligheden om værket Jomfru Louise drømmer kan rettes til samlings- og udstillingschef Mette Houlberg Rung på [mhr@dnm.dk](mailto:mhr@dnm.dk) eller telefon 52106235.

Museet efterlyser fortsat Jais Nielsens *Jomfru Louise Rasmussen drømmer* fra 1919.

